

# 事業紹介・事業報告

## 地域のITS導入展開支援に向けたJICEの取組みについて



下川 澄雄  
ITS企画推進室  
首席主任研究員



林 隆史  
ITS企画推進室  
首席主任研究員



竹本由美  
ITS企画推進室  
研究員

### 1. はじめに

ITS（高度道路交通システム）は、渋滞の解消、交通事故の削減、環境負荷の低減など道路交通上の様々な課題解決に加え、地域社会が抱える多くの課題を解消し、生活の質の向上や活力ある地域社会の構築など、これからの地域づくりを支える一手法として期待が寄せられている。現在、ITSの導入は、VICS（道路交通情報通信システム）やETC（ノンストップ自動料金支払いシステム）等の全国的展開に加え、地域それぞれが有する課題やニーズに応じた地域レベルでのITS（以降、「地域のITS」と称す）も各地で展開がはじまっている。

ITSは高度情報技術を背景とした新しい施策であり、効率的・効果的な地域への展開に当っては、ITSの導入の意義やそれによる効果の大きさや広がりなどについて、広く十分に認識・理解し、地域の課題や実情にあった適切な施策を、これまでの道路整備施策を踏まえつつ、選定していくことが重要となる。

JICEでは、平成11年度の「ITS企画推進室」発足と同時に、地域のITSの効果を十分に理解し効果的かつ確実な導入を進めていくための各種ツール類の作成など、地域のITS導入を支援するための取組みを行っている。

本報文では、これまでJICEが取り組んできた内容の一部を紹介する。

### 2. 地域のITSの推進に向けた課題分析

図-1は地域のITS推進のための主な課題を地域からの意見等も踏まえ、導入ステップごとに列挙したものである。

現在のところ、地域のITSの本格的導入は途についたばかりであり、ITSによって解決可能なメニューや導入展開事例及びその効果など基礎的情報の不足が、地域のITS展開に当たっての大きな阻害要因の1つとなっている。

そのため、JICEでは、特に導入を進めていく上でキーパーソンとなる地域の実務担当者等に対し、これら情報を積極的に提供していくことがまず重要であると考え、地域

で先行的に進められているITSの導入事例やその効果、さらには導入に当たってのノウハウ等を調査・蓄積するとともに、それらを情報提供するためのツールの構築など、地域のITSの推進を支援するための取組みを進めている。

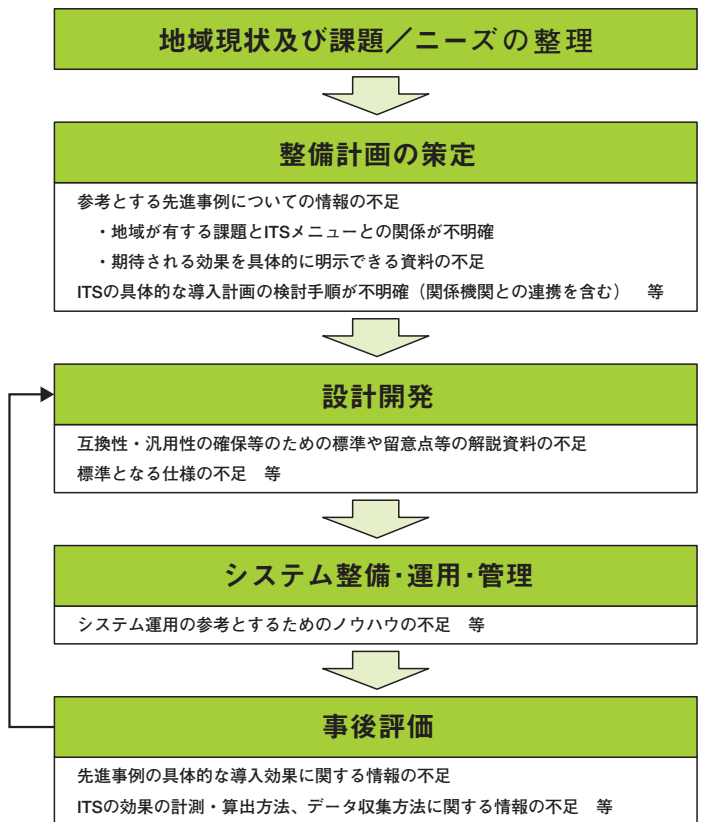


図-1 地域のITSの推進に向けた課題

### 3. 地域のITSに関する情報提供ツールの構築

#### (1) 地域のITSホームページ

地域のITSホームページでは、地域のITSの最新情報や各地域で先行的に導入されているITSアプリケーションの導入背景、目的、概要、効果など、地域のITSに関わる情報を切り口の異なる以下のコンテンツ毎に紹介している。  
(<http://www.jice.or.jp/itschiiki-j/top/>)

#### ①最新情報

地域のITSに関連する社会実験の実施やITS関連イベントの開催などの情報を随時掲載している。

## ②地域のITSとは

地域においてITSを展開するまでのステップを示し、ポイントを説明。また各地方整備局等の相談窓口や活用可能な施策についても紹介。

## ③地域の課題解決のために

地域の課題に対するITSの支援方策（適用イメージ）を紹介するとともに、国土交通省、地方自治体等における適用事例等を掲載。

## ④全国地域のITS実践事例

既に地域で展開されているITSの事例について、地域やITSのサービス分類、キーワードから検索可能。現在、35地区、61の事例を紹介。

## ⑤地域のITSによる効果

後述する地域のITSの効果計測に関する取組みにおいて、収集、整理された事例について紹介。



図-2 地域のITS ホームページトップページ



図-3 「地域の課題解決のために」の事例



図-5 「全国地域のITS実践事例」の事例



図-4 全国地域のITS実践事例 検索ページ



図-6 「地域のITSによる効果」の事例

## (2) ITS情報配信サービス

ITSに関するホームページは、JICEで提供している「地域のITSホームページ」以外にも多くの関係機関が開設している。JICEでは、それらのホームページから得られる最新情報について、月に1回e-mailによる配信サービスを行っている。

ITS情報配信サービスは登録すれば誰もがサービスを受けることが可能であり、現在の登録者数は約6,500人に達している（平成14年5月31日現在）。



図-7 「ITS情報配信サービス」登録ページ

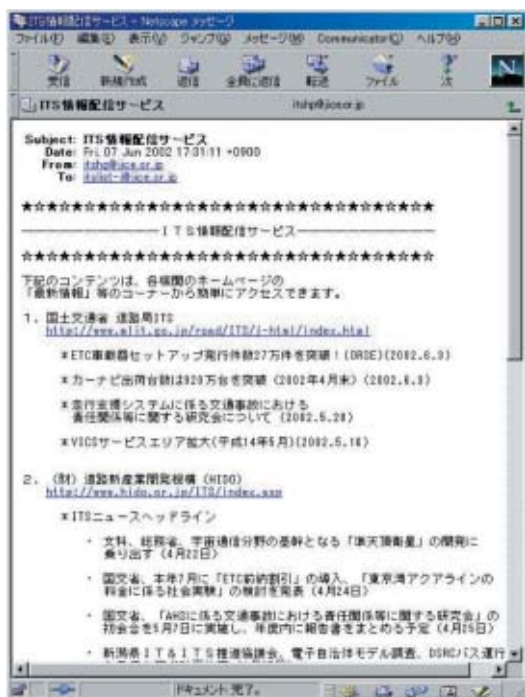


図-8 「ITS情報配信サービス」配信メール

## 4. 地域のITSの効果計測に関する取組み

地域に導入されたITSは、事後評価を通じ導入効果をチェックするとともに、必要に応じ改善等が行われるべきものであるが、ここで得られる効果計測結果は地域のITSに関する必要性の説明や事前評価等の実施に当り非常に重要なデータとなる。

そのため、JICEでは地域で展開されている先行的な事例を継続的に収集し、体系的に整理するとともにそれらを「地域ITS効果事例集」として取りまとめている。

また、事業の事前・事後評価が効率的に行われ、しかも高度化が図れるよう図-9に示すフレームの中、効果計測のための指針や各種評価ツールの構築も合わせて進めている。

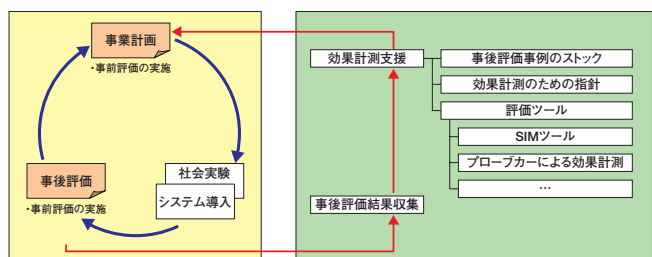


図-9 地域のITSの効果計測に当たっての取組み支援

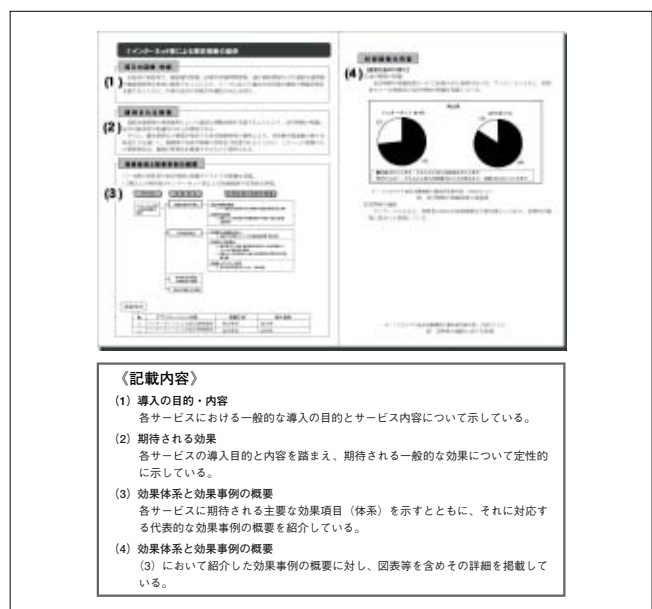


図-10 「地域ITS効果事例集」の構成

## 5. 地域のITSの展開に関わるノウハウの蓄積

ITSの整備計画段階はもとより、システムの設計開発、整備・運用・管理に当っては、先進事例におけるノウハウが重要となる。そのため、JICEではこれらを定期的に蓄積し、「地域のITSホームページ」に随時掲載している。

これに加え、ITS導入の意義、地域へのメリットや具体の導入事例をわかりやすく紹介したパンフレット類等の作成も合わせて行っている。

一方、地域のITSは多種多様なサービスが想定され、それに合せ各種ガイドライン、マニュアル等が、関係機関において作成されている。しかし、実際には実務担当者に対し、情報共有が十分になされていない場合も想定される。

そこで、このようなガイドライン、マニュアル等がより積極的に活用されることを目的に、各種資料の体系化を図

るとともに、各地域のITS実務担当者が一元的に把握でき、手軽に入手・参照できる環境（地域展開ツールダウンロードページ）整備を行っている。またこれに合わせ、ITS実務担当者に対し、各ツールに対する意見・要望等を調査し、これらをガイドライン・マニュアル等に反映させている。

## 6. おわりに

地域のITS導入支援のための各種取組みのうち、JICEにおいて取り組んでいる導入計画や評価に係るツール類の一部について紹介した。

これらツール類は今後も地域におけるITSの効果的・効率的かつ確実な導入に向け充実を図っていく必要があり、その時々ニーズ等を踏まえつつ積極的に取り組んでいく所存である。



図-11 「ITSが支援する魅力ある地域づくり」パンフレット



図-12 「ITSガイド」